

# 2024

## 丹东银行环境信息 披露报告

ENVIRONMENTAL INFORMATION DISCLOSURE REPORT



## 1. 报告说明

本报告依据中国人民银行金融标准化技术委员会发布的《金融机构环境信息披露指南》等相关文件要求进行编制，参考、咨询同业银行的披露方式、建议，结合当前“碳达峰、碳中和”愿景下新的发展要求及本行具体情况，进行披露。

## 2. 报告时间

2024年1月1日至2024年12月31日

## 3. 披露对象

本报告由丹东银行股份有限公司编制，披露对象为丹东银行总行及各分支机构。

## 4. 数据说明

本报告所披露的各项数据与信息主要获取方式包括本行内部相关统计报表、系统台账、制度文件等。数据因统计口径因素存在的差异，请以年报数据为准。如无特别说明，报告中涉及币种均为人民币。

## 5. 发布形式

本报告采用网络版形式发布，在本行官方网站披露

## 6. 指代说明

为便于表达，在报告中“丹东银行股份有限公司”以“丹东银行”、“全行”或“本行”表示。

# 目录

contents

1

年度概况

2

环境相关治理结构

3

环境相关政策制度

4

环境相关产品与服务创新

5

投融资活动的环境影响

6

数据治理及数据安全

7

环保举措

8

读者反馈表



# 年度概况

- 总体概况
- 战略规划与目标



# 战略规划及发展目标



- 丹东银行股份有限公司成立于1993年12月，总部位于辽宁省丹东市，本行股本总额16.83亿元，第一大股东为丹东市财政局，在沈阳、大连、营口、辽阳设立4家分行，丹东地区设立6家中心管理支行，全辖营业网点94个，在职员工1,542人，是丹东地区网点分布最广，金融服务覆盖面最全的银行业金融机构。
- 多年来，丹东银行秉承“客户至上、合规高效”的经营理念，坚守“服务地方经济、服务中小企业，服务城镇居民”的发展定位，充分发挥灵活、快捷、高效的体制优势，将更多资源投向本地市场，在助力地方经济发展、有效服务实体经济、提升金融服务质效等诸多方面发挥了地方银行的独特作用。
- 凭借着稳健的发展思路、高效的管理水平、优质的金融服务和温暖的企业文化，丹东银行取得了良好的经营业绩，也得到了业界和客户的广泛认可和赞誉，先后荣获“全国五一劳动奖状”、“省金融机构支持地方经济发展突出贡献奖”、“省服务业百强领军企业”、“市金融工作先进单位”、“市社会贡献及依法纳税50强企业”、“市民最满意银行”、“软环境及政风行风建设先进单位”、“辽宁省文明单位”等荣誉称号。2014年入选全国500亿以下资产规模城商行财务评价前十名。2017年入选英国《银行家》发布的“全球银行1000强”名单，位列第820名。
- 按照丹东银行战略发展规划的总体部署，未来三年是丹东银行深化改革、转型发展的关键时期。丹东银行将始终坚持金融工作的政治性、人民性，大力培育和弘扬中国特色金融文化，继续秉承以“党建引领、深化转型、特色发展、审慎经营、稳中求进、守正创新”的发展理念，为打造成为区域卓越的城市商业银行而不懈努力。



# 战略规划及发展目标

“

制定《丹东银行2024-2026战略发展规划》，将绿色金融提升至全行战略发展高度，并提出多项业务策略

”

**1、推动普惠金融发展，助力乡村特色经济**

**2、结合区域资源禀赋，完善绿色金融产品体系**

**3、紧跟地区产业规划，做好金融服务支撑**



## 发展目标

全球气候变化、环境保护等问题是全人类所面临的共同挑战。为积极应对全球气候变化，推动中国经济的转型升级，绿色低碳已成为我国未来发展的必由之路。“十四五”规划不仅将绿色列为五大新发展理念中的重要一环，文中还共有50次提到“绿色”，足可见国家对绿色发展的高度重视。绿色发展金融先行，绿色金融是助力绿色发展的有力推手已成为各界共识。本行作为丹东地区地方法人机构，不断深化内部改革，将优先发展绿色金融写入未来三年战略规划，将绿色金融工作提升至战略层面，指定绿色金融专项工作方案，积极融入地方实体经济发展及绿色转型，进一步发挥绿色金融服务实体经济的作用，将更多资源投入到绿色发展中来，为地区绿色经济发展贡献力量。

本行绿色金融发展目标是绿色金融服务水平不断提高，环境和社会表现全面提升，力争到2026年将绿色信贷规模占全行各项贷款的比重提升至8%以上，绿色金融产品逐年丰富，绿色金融服务逐年提升。





# 环境相关 治理结构

- 董事会层面
- 管理层架构



# 环境相关治理结构



## 董事会层面

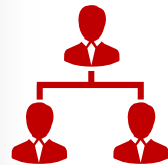
董事会是本行绿色信贷的最高决策机构，负责确定本行绿色信贷发展战略，批准本行绿色信贷执行方案，主要职责包括：推行节约、环保、可持续发展的绿色信贷理念，建立与地方经济同频共振的可持续发展模式；监督、评估本行绿色信贷战略实施情况；审批高管层指定的绿色信贷目标和提交的绿色信贷工作报告。



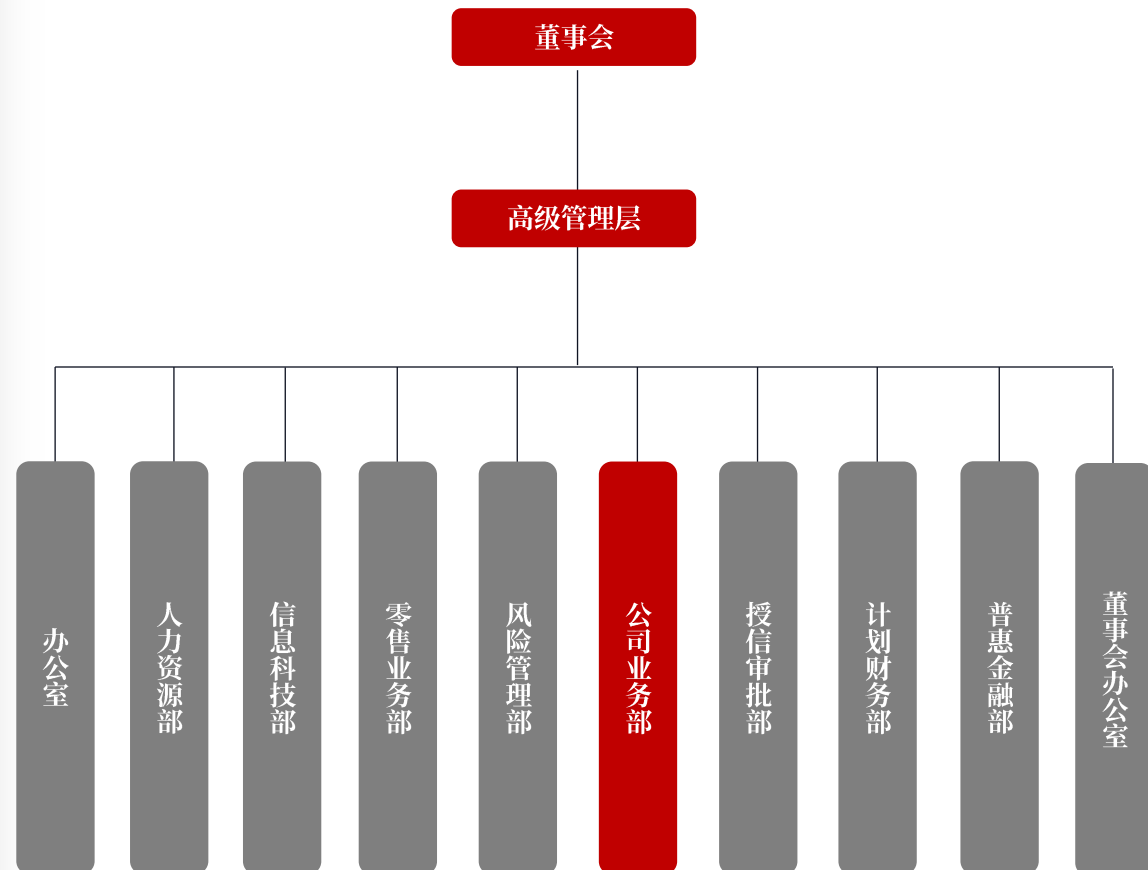
## 高管层层面

高级管理层负责执行经董事会批准的绿色信贷战略和总体策略，负责制定全行绿色金融发展目标、工作计划，并保证目标完成，建立健全绿色信贷管理机制和流程，明确各部门职责和权限，每年度向董事会报告绿色信贷发展情况。

作为丹东地区法人银行，本行设立由行领导担任组长的绿色金融领导小组，总行各相关部门和各分支机构共同参与，领导小组办公室设在总行公司业务部。



## 丹东银行绿色金融工作领导小组







# 环境相关政策制度

- 内部政策制度
- 外部政策制度



# 环境相关政策制度

## 内部政策制度

# A

### 《丹东银行2024年授信工作指导意见》

本行2024年授信工作指导意见认真研究了中央经济工作会议和中央金融工作会议部署，分析了丹东地区沿海、沿边的绿色金融产业特质，提出着重支持绿色产业发展的授信要求，探索开展碳排放权等环境权益抵质押融资，把绿色金融纳入我行长期发展战略规划。

### 《丹东银行绿色信贷授信指引》

本行绿色信贷授信指引从组织架构、内部控制、流程管理、风险管理、信息披露等方面全面规范绿色信贷业务工作开展，严格落实“有扶有控”的差异化授信政策，是本行审慎合规开展绿色金融工作的纲领性文件。

## 外部政策制度

# B

《绿色产业指导目录》

《金融机构环境信息披露指南》

《银行业保险业绿色金融指引》

《完善绿色金融体系助推辽宁绿色低碳发展的实施意见》

《丹东市“十四五”金融业发展规划》

《中国人民银行丹东市分行关于丹东市绿色金融发展的指导意见》

《中国人民银行丹东市分行关于金融振兴全面新突破的指导意见》



# 环境相关产品 与服务创新

- 绿色产品
- 绿色服务创新
- 金融服务案例



# 绿色产品与服务创新



## 1

### 绿色产品

为推动绿色信贷发展，本行推出全新信贷产品“绿悦贷”  
新产品业务对象为《绿色产业指导目录》中明确的节能环保产业以及相关的节能减排配套行业，包括高效节能装备制造、先进环保装备制造、资源循环利用装备制造、新能源汽车和绿色船舶制造、节能改造、资源循环利用，城市垃圾处理、污水处理等行业。  
本产品享受低于全行平均利率的优惠贷款利率，业务受理后享用专用绿色优先审批通道。

## 2

### 绿色服务创新

近年来，本行持续完善线上业务集群，先后推出“税e贷”、“电e贷”等线上平台专属业务，用金融科技服务创新为客户提供便捷、高效、绿色金融服务的同时，节约人工成本，提升平台风控，有效提高本行绿色金融服务质效。  
本行打造了以手机银行、网上银行及微信银行为主体的多渠道电子银行服务体系，持续优化移动银行服务体验，丰富移动银行功能种类，持续推动金融业务绿色低碳高质量发展



## 案例一

本行客户某能源开发有限公司，绿色能源企业，主要经营项目为发电、输电、供电业务以及城市生活垃圾经营性服务等。2024年该公司在我行授信金额1亿元。

该公司采暖供热面积743万平方米，可实现年发电量1.4亿千瓦，具有碳排放指标，为更好适应新形势下行业监管和绿色转型，该公司聚焦“降碳、减污、扩绿”重点领域，推动绿色改造升级现有发电机组，实现环境效益和经济效益双赢，更好向绿色低碳转型发展。



## 案例二

本行客户某建筑新材料科技有限公司是一家新型建筑材料制造企业，我行为其授信5000万元。企业已投产项目为辽宁东深新型建材生产基地一期项目，该项目是丹东市元宝区本年重点支持项目，其产出的高精砌块具有轻质、保温、隔音、环保等特点，可有效减少碳排放，有效助力实现“双碳”目标。



# 投融资活动 的环境影响

- 绿色金融整体情况
- 绿色信贷投向情况

# 绿色金融整体情况及投向情况



## 绿色金融整体情况

| 指标名称     | 单位 | 2023年  | 2024年  |
|----------|----|--------|--------|
| 总信贷余额    | 亿元 | 464.83 | 512.04 |
| 绿色信贷余额   | 亿元 | 2.2944 | 4.5117 |
| 绿色信贷余额占比 | 亿元 | 0.5%   | 0.9%   |
| 绿色信贷增速   | 亿元 | 154.9% | 96.6%  |
| 绿色信贷客户   | 亿元 | 8      | 15     |
| 绿色债券投资   | 亿元 | 0      | 0      |



## 绿色信贷投向情况

| 指标名称       | 单位 | 2023年  | 2024年  |
|------------|----|--------|--------|
| 节能环保产业贷款   | 亿元 | 1.5976 | 3.373  |
| 清洁生产产业贷款   | 亿元 | 0      | 0      |
| 清洁能源产业贷款   | 亿元 | 0      | 0      |
| 生态环境产业贷款   | 亿元 | 0      | 0      |
| 基础设施绿色升级贷款 | 亿元 | 0.6968 | 1.1387 |
| 绿色贷款合计     | 亿元 | 2.2944 | 4.5117 |



# 数据治理及 数据安全

- 数据治理制度
- 系统全流程管理
- 信息安全管理度
- 应急预案与应急机制





# 数据治理及数据安全

## 数据治理制度

《丹东银行金融统计管理办法》  
《丹东银行数据质量管理办法》  
《丹东银行监管统计管理实施细则》  
《丹东银行数据源质量考核办法》

## 系统全流程管理

为做好本行绿色信贷数据统计，本行已在信贷管理系统中增加绿色贷款标记，确保绿色贷款的全流程标识，数据可追溯、可核查，确保数据统计和对外披露信息的准确性。

## 信息安全管理

根据人民银行发布金融标准《金融数据安全数据生命周期安全规范》和《金融数据安全数据安全分级指南》，进一步规范数据安全要求，有效防范数据安全风险，规范数据采集、使用、传输、存储、备份、清理等行为，确保各类数据的保密性与完整性。

## 应急预案和机制

本行制定的《丹东银行应急事项处置预案》中明确规定了各类数据安全事件的应急处置规定和上报流程，并定期开展应急演练，确保数据安全。



# 环保举措

- 节约用水
- 节约用电
- 节约耗材
- 节约汽油
- 节约粮食

## 环保举措

### 节约用水

- 合理使用水资源，严防滴漏现象，加强用水设备日常维护，在办公楼逐层张贴“节约用水”宣传海报，提高全行员工节水意识

### 节约耗材

- 充分评估各机构纸张用度并按需发放，倡导无纸化办公，减少日常用纸支出。能用电子文档的尽量不用纸质材料。在网点装修过程中加大对绿色环保材料使用力度，减少环境污染。

### 节约用车

- 加强公务车辆管理，减少汽油使用，降低环境污染；统一调配行内车辆，提升车辆使用效率，减少非必要出车频率。

### 节约粮食

- 倡导食堂“光盘行动”，在用餐处显著位置张贴节约粮食主体海报，倡议员工按需取餐，不多拿、不多占，弘扬勤俭节约传统美德。

### 节约用电

- 严格要求非必要用电时间关闭电源，规范员工用电习惯，下班必须关闭电脑及打印机等办公设备。

# 读者反馈表

非常感谢您在百忙之中阅读《丹东银行环境信息披露报告(2024年度)》,为更好地提升报告编制质量,提高丹东银行环境、社会与治理相关责任履职能力和服务水平,我们衷心期望您对本报告做出评价,并提出宝贵的意见和建议。

## 1.您对本报告的总体评价

好  较好  一般  较差  差

## 2.对于丹东银行来说,您所属的利益相关方类别是:

股东  客户  员工  政府  监管机构  合作伙伴  社区与公众  环境相关组织  
 媒体  其他

## 3.您认为本报告是否提供了您所需要了解的信息?

是  否

## 4.您认为本报告所披露的信息、数据、指标的清晰、准确、完整程度如何?

高  较高  一般  较差  差

## 5.您认为本报告的内容安排和版式设计是否方便阅读?

好  较好  一般  较差  差

## 6.您对改善和提高本行履行环境相关责任和本报告的其他意见和建议:

---



欢迎您通过以下方式将意见和建议反馈给本行:

电话: 4007096658

邮箱: ddyhxfz@163.com

地址: 辽宁省丹东市振兴区鸭绿江大街198号

感谢您的支持与参与!